



## Rozgonyi Ivett „Beregszász művésznője” – egy különleges autista nyomában

„Mindenről sóhajtozván és ábrándozván, vágyainak sólyomszárnyává nőve.  
Mindenről tudni, és akarni hallani, látni és mindent magáénak megtartani.”

(R. Klára, 1983. nov. 21.)

### Bevezetés

Az autizmus spektrumzavar az érintettek egész életére kihat. Megjelenési formája nagyfokú eltérést mutat. Dolgozatomban röviden ismertetem az autizmus és a savant-szindróma kapcsolatát, majd az autista outsiders világát. A dolgozatomban szereplő művészek a francia festőművész, Jean Dubuffet által 1947-ben megalkotott *Art Brut* irányzathoz tartoznak (Hárdi, 2002; Peiry, 2001). A művek és alkotók jól illusztrálják, hogy az autista jellemzők és a személy egyéb tulajdonságai között egy különös kreatív kapcsolat valósulhat meg, ami alkotásaikban is tükröződik. Kiemelkedő alkotók munkásságán és egy saját kreatív eseten keresztül mutatom be az autizmus különleges vizuális világát. Az általam talált és kutatót esetben egy értelmi fogyatékosnak diagnosztizált nő három évtizedet felölelő képi és írásos hagyatékának bemutatására vállalkozom, amelyhez a dinamikus rajzvizsgálat (Hárdi, 1983; 2002; 2016) módszerét is felhasználtam. A vélhetően autista nő önmagát nevezte el „Beregszász művésznőjének”.

### Autizmus és savant-szindróma

A DSM IV (APA, 1994), illetve az ICD-10 (WHO, 1992) az autizmust mint pervazív fejlődési zavart határozza meg. Mindkét rendszerben a diagnózis alapja a Wing-féle triász. Ennek alapján autizmus diagnózist olyan minőségi fejlődési zavarok esetén adhatunk, melyek a komplex viselkedés három területén (reciprok társas interakció; reciprok kommunikáció; rugalmas, változatos viselkedésszervezés és érdeklődés) jelentkeznek (Wing, 1996; Lai, Lombardo és Baron-Cohen, 2014). Mivel a társuló zavarok, az életkor, az autizmus súlyossága, az intelligencia, és egyéb egyéni tényezők terén nagy a változatosság, ezért Wing az autisztikus spektrum, illetve az autisztikus spektrumzavar fogalmát alkotta meg (Gyóri, 2003). A DSM V (APA, 2013) az autizmus spektrumzavar fogalmát altípusok jelölése nélkül írja le, s diádba

foglalja a jellemzőbb tüneteket: a szociális kommunikáció és interakció nehezítettsége mellett az érdeklődés és a viselkedéstervezés-szervezés területére jellemző beszűkültséget, a repetitív magatartást, továbbá a sztereotipitást emeli ki.

A *savant-szindróma* széles körben elterjedt megnevezés, amelyet Darold A. Treffert (1988; 2009) javasolt. Olyan idegrendszeri fejlődési rendellenesség, mentális retardáció, illetve agyi károsodás következtében létrejövő állapot, ahol az egyén egy vagy több területen átlag fölötti képességgel, különleges tehetséggel rendelkezik, ugyanakkor általános képességei korlátozottak maradnak. A savant-szindrómát az autizmus jelenleg érvényben lévő diagnózisához hasonlóan egy spektrumon értelmezi: a különleges részképességeken keresztül a tehetséges savantokon át (egy területen kiemelkedően tehetséges, míg más területeken sérült) egészen a zseni savantokig.

A savant-képességek az alábbi kategóriákba sorolhatók: *zenei tehetség; művészetek* (rajz, festészet, szobrászat); *naptári idő számításához kapcsolódó tehetség; matematikai tehetség; mechanikai, technikai tehetség; hiperplexia; poliglottizmus; szokatlan szenzoros diszkrimináció* (Treffert, 2009; Bélteczki és Rihmer, 2020). Tanulmányomban a művészeti tehetség kategóriát igyekszem körüljárni. A képességek vonatkozásában az autizmussal élők egyes területeken szélsőségeket mutatnak, ebben az értelemben a képességek megőrzött szigeteiről „*islets of abilities*” beszélhetünk (Győri, 2012).

Már nagyon korai nyomait megtalálhatjuk annak, hogy az embereket lenyűgözték a fenti kiugró képességek. Az első savant-szindrómával kapcsolatos írás 1751-ben jelent meg *Jedediah Buxton*ról, aki fejszámolásban volt kiváló (Moritz, 1783, idézi Bélteczki és Rihmer, 2020). Ugyanakkor a savant-szindróma a mai napig sem szerepel a diagnosztikus rendszerekben.

Treffert (2009) tanulmányában kifejti, hogy a savantok esetében a kedvtelési tevékenységek többnyire egy szűk tartományban jelentkeznek. A művészet esetében általában rajz, szobrászat, naptárszámítási, mechanikai, térbeli készségek, térképkészítés formájában. Általában egyetlen speciális készséget birtokolnak, de az autizmusban érintettek között nem ritka a többszörös különleges képesség sem. A savant-szindróma lehet veleszületett vagy szerzett is. Leggyakrabban gyermekkorban merül fel, születéskor fennálló fejlődési rendellenességgel jár, de agyi sérülést, betegséget követően is megjelenhet. Gyarmathy (2018) a szerzett típust nagyon ritkának tartja, számszerűen 15-20 esetet említ.

Hughes és munkatársai (2018) a savant-szindróma autizmusban megjelenő kognitív és viselkedési profilját határozták meg. Különösen jellemzőnek találták a *fokozott szenzoros érzékenységet, az obszesszív viselkedést, a technikai/térbeli képességek meglétét és a rendszerezés igényét*. Az savantoknál megfigyelt készségek messze meghaladták saját intellektuális vagy fejlődési működésük általános szintjét. A savant-szindróma ugyan nem kizárólag az autizmussal jár együtt, mégis létezik egyfajta együttjárás, mely az autista egyének 37%-nál jelentkezett (Howlin, Goode, Hutton, Rutter, 2009 idézi Hughes és mtsai 2018). Gyakran megjelenik az intellektuális képességzavartól (korábban értelmi fogyatékosságtól) való elkülönítés problémája. Matson és Shoemaker (2009) felhívják a figyelmet arra, hogy az autizmussal élők 50-70%-a értelmi fogyatékos is. Shattuck (2006, idézi Matson és

Shoemaker, 2009) ugyanakkor azt találta, hogy az autizmus spektrumzavar diagnózisok arányának növekedésével az intellektuális képességzavarban szenvedők diagnózisának aránya csökkent. Crespi (2016) az autizmust a magas, ugyanakkor egyenetlen intelligenciához kapcsolja, genetikai összefüggéseket keresve. Kiemeli azt is, hogy a használatban lévő intelligenciatesztek nem alkalmasak az autizmusban történő használatra. Ezt a szokatlan, autonóm gondolkodásmóddal indokolja, ami az autizmusra jellemző.

Bölte és Poustka (2004) nem találtak intelligenciabeli különbséget a savant-szindrómás és normál autista egyének között. Felmerült, hogy különleges képességeik fejlődése talán a sok gyakorlásnak köszönhető. Ugyanakkor Happe és Vital (2009) a különleges képességek kialakulását az *elmevakság* jelenségéhez, azaz mások mentális állapotának a megértési nehézségéhez kötik. Úgy vélik, hogy a szociális kapcsolatok iránti érdeklődés hiánya kognitív és időbeli erőforrásokat szabadít fel, amit a savantok a tehetség fejlesztésére fordíthatnak. Ezt Hughes és mtsai (2018) cáfolták, kutatásukban nem találtak különbséget az autista savantok és nem savantok között a társadalmi és kommunikációs készségekben. Simner, Mayo és Spiller (2009) a különleges képességekre fordított időt az obszesszivitás autizmushoz kapcsolódó vonásának tekintik. A savant-szindrómásoknak erős vágyuk van arra, hogy folyamatosan ismételjék képességeiket. Hughes és mtsai (2018) igazolni tudták az autista savantok emelkedett megszállottságát, amit Simner és mtsai (2009) feltételeztek. Ez a megszállott viselkedés vélhetően a *szorongáshoz* kapcsolódhat, nem pedig az elmevakságból felszabadított erőforrásokhoz (Hughes és mtsai, 2018). Pring és mtsai (2010) a savant-szindrómásoknál megnövekedett helyi feldolgozási képességeket találtak az autista nem savantokhoz képest. Ennek magyarázatát egy *vonzó feladatban* látják. Mint ahogy arra már többen (Simner és mtsai, 2009; Baron-Cohen és mtsai, 2009) felhívták a figyelmet, a tehetség az autizmus azon jellemzőiből is fakadhat, mint pl. fokozott figyelmi fókusz, hiperszisztematizálás, érzékelési különbségek, illetve ezek kombinációi. Hughes és mtsai (2018) az autista résztvevőknél szignifikánsan több szenzoros érzékenységgel kapcsolatos tünetet azonosítottak, ez alátámasztja azt a teóriát, hogy a szenzoros érzékenység egyfajta kezdeti katalizátor lehet a savant tehetség kibontakozásában.

## **Autista művészet**

A francia festőművész, Jean Dubuffet által 1947-ben megalkotott *Art Brut* irányzat, „faragatlan művészet” (Peiry, 2001; Hárdi, 2002; Hárdi, 2017) elsősorban pszichiátria betegek és a társadalom perifériájára szorulók alkotásait fogja össze. E művek alkotóik „őszinteségét, közvetlenségét, spontaneitását és eredetiségét tükrözik” (Hárdi, 2013, 1216.). Roger Cardinal az *Outsider Art* című művét 1972-ben publikálta, szinte folytatva a Dubuffet által megalkotott art brut koncepciót (MacDonald, 2019). Cardinal (2009) figyelmeztet, hogy bizonyos autista alkotók jól elkülöníthető, sőt jelentős létrehozott alkotásaik révén is kiérdemelhetik az „autista művészet” megkülönböztető elnevezést.

Az egyik legismertebb autista savant-szindrómás a képzőművészet területéről *Gottfried Mind* (1768-1814), aki Bernben született, és állítólag magyar származású volt (Pukánszky, 2011). „Kretén imbecillinek” diagnosztizálták, majd a művei alapján „a macskák Raffaellójának” nevezték el (Sacks, 2004, 210-215.). Svájcba került, ahol apja egy papírgyártó üzemben kapott munkát. Mind kezdetben primitív vonalrajzokat rajzolt; később felfigyelt rá egy Legel nevű festő, aki foglalkozott vele. Az egyébként ijesztően elhanyagolt külsejű fiú kiválóan festett természet után, elsősorban állatokat, főként macskákat, de medvéket és játszó gyerekeket is. Kiváló emlékező- és rajztehetség volt, Pestalozzi magával vitte Neuhofba, ahol egy évig sikertelenül taníttatta (Hárdi, 2002). Pestalozzi Mindet gyenge testűnek, fizikai munkára képtelennek látta. Nagyfokú művészi érdeklődésére és emlékezőtehetségére viszont felfigyelt. Mind olvasni és írni sem tanult meg (Pukánszky, 2011).

Az újabb esetek közül kiemelkedő az amerikai *James Castle* (1900-1977), akinek hagyatékából aprólékos rajzok, művészi könyvek százai kerültek elő, valamint saját készítésű bélyegalbumok, illusztrált önéletrajz és rengeteg egyéb alkotás is (Cardinal, 2009). Egy másik tehetséges autista alkotó *Gilles Tréhin* (idézett mű), aki húsz év alatt rengeteg rajzot készített, hogy illusztrálja egy kitalált szigeten lévő metropoliszt, amit *Urville*-nek nevezett el. A képek elképesztő kidolgozottsággal mutatják be képzeletbeli, mégis koherens saját világát. Különlegesen színes, egyedi stílust fejlesztett ki. *Jeroen Pomp* holland alkotó egy rotterdami művészeti műhelyben készíti műveit. Pomp saját világát veti papírra, ahol a tárgyak, növények és az állatok is mérhetetlenül szaporodnak. *Gregory Blackstock* (idézett mű) képeit is lényeges megemlíteni, akit korábban paranoid szkizofréniával diagnosztizáltak. Blackstock memóriája elképesztő, tucatnyi nyelven beszél, harmonikán több száz dallamot játszik – fejből. Szabadidejében pedig rengeteget rajzol, a részletek iránt fogékony, élvezettel tölti el a kidolgozottság. Valamiféle leltár készítése, a rend utáni vágy tükröződik munkáiban, gyakorlatilag a teljességet hajszolja. *George Widener* ugyancsak magasan funkcionáló alkotó, korábban őt is félrediosztizálták. Városképei szabályos rendet tükröznek, a számrendszer hatékonyságába vetett hitén alapulnak. Érdeklík a katasztrófák időpontjai, ezekből naptárakat is készít, és külön figyelmet szentel a különleges egybeeséseknek.

A közelmúlt felfedezettjei közül a japán *Shinichi Sawada* (Lombardi és Peiry, 2012) autistaként egy kórházi pékségben kapott munkát. Égetett szobrai világszerte nagy sikerrel állították ki, például az 55. Velencei Biennálén. Mágikus és szörnyű lényeit személyes belső mitológiájából formálja. Szobrainak testét sűrűn egymás mellé rakott tüskékkel díszíti. Sawada szobrai fantáziadús lények. „Mind mágikus és szörnyű, felváltva emberi, hulló, tengeri sün és a madár. Olyanok, mint egy külön faj vagy egy furcsa család” (Foulatier, 2013).

Oliver Sacks (2004) sokat foglalkozott *Stephen Wiltshire*-rel és alkotásaival. A fiú a mozgásfejlődésben elmaradt és nagyon zárkózott volt. Viszont a rajzolás, a formák, árnyékok, perspektívák nagyon elbűvölték. Sokat rajzolt, hétéves korától szinte kizárólag épületeket. Vizuális memóriája segítségével néhány másodperc alatt rögzítette a legapróbb részleteket is, majd lenyűgözően aprólékos, ugyanakkor grandiózus alkotásokat hozott létre. Tízéves korában *London Alphabet* címmel 26 képből álló sorozatot készített.

Talán az egyik leghíresebb autista art brut művész *Henry Darger* (1892-1973), akinek hatalmas munkássága egyedülálló és bizarr egyszerre (McGregor, 2002; Gomez, 2009). Csak halála után látott napvilágot az a 15145 oldalnyi illusztrált történet – *In the Realms of the Unreal* –, amelynek kidolgozottsága és koherenciája legalább olyan különleges, mint azok a technikák, amelyeket használt. Életéről már könyv és film is készült, az autizmus diagnózisát pedig csak évtizedekkel halála után állapította meg McGregor (2002). Egész életében gyűjtötte az elveszett gyerekekről szóló cikkeket, többek között gyerekrablásokról és gyilkosságokról szóló történeteket, amelyeket átalakított a saját megírt történetébe (Rhodes, 2010). Darger alkotásai között találhatunk még 300 kollázst és akvarellt is, melyekkel a történetét illusztrálta. Nyolcvanhét hatalmas vízfestmény is volt közöttük, némelyik három méter hosszú. Ezek „bármennyire is borzalmasak voltak, tartalmukban mégiscsak olyanfajta báj és finomságot mutatnak, ami az írásos műveiből hiányzik” (Maizels, 2010, 104.).

A magyar vonatkozások tekintetében Gerő Zsuzsa (1992) tanulmányában egy olyan óvoda, feltehetőleg Asperger-szindrómás kislányról számol be, akinek vonalai egy csőalagútra és mozgólépcsőre hasonlítottak. A fiú megszállottan alkotott, központi témája a forgás és a forgó tárgy hajlata volt. Később a tárgyak forgatása eltűnt a játékaiból, átkerült a papírra, művészi reprodukcióvá vált. Használta a perspektívát anélkül, hogy ismerte volna a szabályait. Előszeretettel rajzolt alagút ívet, amit a mozgó vonat megvilágít, s folyamatosan változik. A vizuális élményre koncentrált, a látvány, a mozgás új lehetőségeit kereste.

### **„Beregszász művésznője” – R. Klára (1942-2009)**

Kutatásomban „Beregszász művésznője” írásos és képi hagyatékát gyűjtöttem össze (Rozgonyi, 2013a; Rozgonyi 2013b), mely több mint három évtizedet fog át. A feldolgozásban a fő célom a képek és a naplók összefüggéseinek feltárása, a páciens életrajzának és személyiségének rekonstrukciója volt. A gazdag anyagban 24 írásos és rajzos napló maradt fenn, a jól beazonosítható képek száma 702 darab és 500 oldalnyi az írásos szöveg. A legkorábbi kép 1978-ban készült, a legutolsó 2009-ben. Fennmaradt még 12 kötetnyi filigrán-szerű kivágás, illetve mesék, újságcikkek kivágásai, melyeket néhol illusztrált is. Montázsokat is készített. Gyűjtötte a népviseleteket, a hímzések rabul ejtették. Szeretett mintásan, színesen öltözködni, sok ékszerrel díszítette magát.

„Beregszász művésznőjét” debilnek diagnosztizálták – amint ez gyakori volt –, de ő vélhetően autista volt. Egész életét magányban, megtűrt bábként élte le. Beregszászon született 1942-ben ötödik, nem várt gyermekként. Koraszülöttként látta meg a napvilágot. Gyermekkorú beceneve „Dunci”, „gonosz törpe” volt (1. kép).



1. kép: A gyermek R. Klára (elől; ismeretlen dátum)

Édesanyja háztartásbeli volt, édesapja asztalosként dolgozott. Családi helyzetét jól illusztrálja az alábbi kép:



2. kép: R. Klára: Pillangóházaspár és csemetepillangó, csendélet (1991)

Édesanyja szép nő volt, édesapja mulatozó. Klára nem illett a családba. Szégyellték. A családi legendáriumban állapota úgy szerepelt, mintha kilencéves korában „agyhártyagyulladás következtében vált volna debillé”, s ezért maradt volna ki az iskolából. A már koragyermekkorban felmerülő tüneteket, az állandó betegeskedést, a magatartászavart, a nagyothallást, a társas interakciók zavarait ugyan a családtagok észlelték, mégis inkább az elrejtés mellett döntöttek. Klára korán rátalált a rajzolás, alkotás örömére.



3. kép: Családi fotó – balról a harmadik R. Klára (1952)

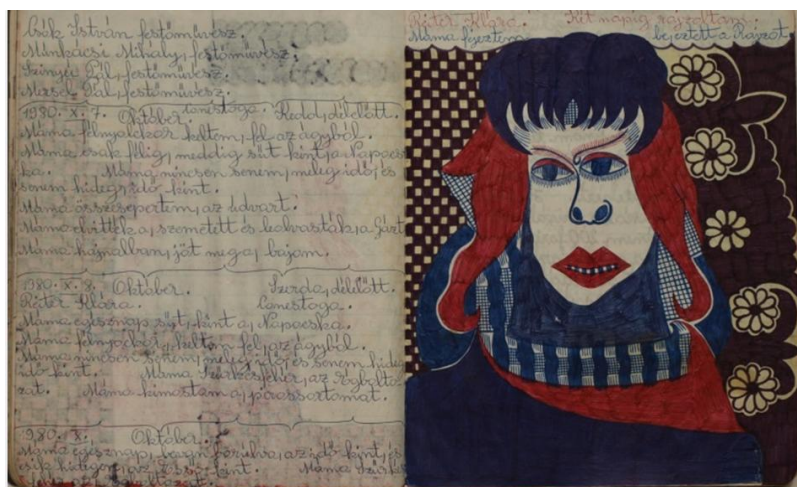
A család 1957-ben átköltözött Magyarországra. A szülők halálát követően a testvérek egymásnak adogatták Klárát. Egy elkóborlása alkalmával egy erdő mellett megtámadták, kirabolták és leütötték, ezt rajzban is kifejezi. Végül 1980-ban legidősebb nővéréhez, a főorvosként dolgozó Magdához menekült Miskolcra. Másfél évtizeden keresztül együtt éltek, s úgy tekintett rá, mintha anyja volna. Magda halálát követően, 1995 után a testvérei újra elutasították, ezért Magda egy távoli rokona, illetve annak fia vette gyámság alá, ettől kezdve egyedül élt. 1995-ben kapott életében először nyugdíjat, ekkor az első 15 perces vizsgálat után állapították meg a debilitást. Délelőttjeit egy napközi otthonban töltötte, amit „klubnak” hívtak, majd ebéd után a városban csavargott, otthon pedig rendszeresen naplót írt és rajzolt. A halála előtti utolsó néhány hónapot már a kórházban töltötte, de itt is rendszeresen alkotott.



4. kép: R. Klára 65 évesen (2007)

Az anyagot a dinamikus rajzvizsgálat (Hárdi, 1983, 2002) módszerével vizsgáltam. Ez a rajzsorozatokra épül, a klinikai és grafikus változások párhuzamos követésén alapul, s jól követhető vele az időbeliség. A folyamatszerűség lényeges, hiszen összehasonlító módszerről van szó. Jelen esetben a középpontban a képleírás, az élményanyag, a személyiség és a történés összefüggése van a képpel (tartalom és forma). A módszer lehetőséget ad a sorozat egyes, a többitől elütő rajzainak konfrontálására a sorozat egészével. Tehát észlelhetők „dinamikus” folyamatok, az állapotváltozások. Így nyomon követhető a zajlás, a betegség alakulása. A módszer a személyiség változását, illetve a változatlanságot, a megmerevedését is jól tükrözi. A személyiség szint jelen esetben azonos merevséget jelez.

A 702 darab jól beazonosítható kép közül 186 darabon szerepel emberábrázolás, tehát a képek közel 27%-ában. Az alábbi képe egy önarckép, amit golyóstollal és filctollal készített:



5. kép: R. Klára naplójából (1980)



A rajz jól követi Klára tényleges arcvonásait. Az ábrázolásban van valami hódítani akarás, szinte démoni, érzéki száját rajzolt, ami jól érzékelteti nárcizmusát. A képen „túl sok” ruha van, túldíszített. Arckifejezése saját érzelmi állapotát tükrözi. A fogak és a szemek, a szemöldök a szorongását, a benne lévő feszültséget is jelzik. A képek háttérének „kockázása” a későbbiekben is megjelenik, ami az ismétlést, a ritmust, a feszültségoldást is szolgálja. A szájak szinte minden képen hangsúlyosak, sokszor nyitottak, nagyméretűek, orális fixációra utalnak. Az étkezések is fontos szerepet töltek be az életében. Habzsolta az ételeket, főként a süteményeket.

Kedvenc témája volt az „Ádám-Éva” ábrázolás:



6. kép: R. Klára egyik alkotása, Ádám és Éva (1982. nov. 7.)

A kép érdekessége, hogy más oldalról látjuk az arcot és a törzset, ez a *kettős profil* analógiája. A mimika szerepe kiemelkedő nála (terjedelem, hangulatváltozások). Jól látható, hogy ezen a képen is mennyire hangsúlyosak a szemek, a száj, s különösen a fül. Klára nagyothallott, amit csak idős korban kezeltek. Mivel a halláson keresztül kevesebb inger érte, vizuális ráutaltsága miatt is jellemzi a vizuális orientáció. Halláscsökkenése miatt is intenzíven foglalkozott a szemek ábrázolásának változtatásával. A szemek különösen jól jelzik pszichés és fizikai állapotának változásait. Kíváncsi volt. Az aránytalanságok is jellemzik. A szexuális szimbolika általában kevés képen jelenik meg, ott is rejtetten. Naplóbejegyzéseiből és a levelezésekből is tudható, hogy vágyott arra, hogy egyszer neki is legyen családja. Szexuális kapcsolata vélhetően sosem volt.



1



2



3



4



5



6



7

7. kép: Reiter Klára emberábrázolásai

A fenti emberábrázolások nem a szokásos instrukcióra készültek, hanem spontánul, naplószerűen. „Beregszász művésznőjének” képei a DRV (Hárdi, 1983, 2002, 2016) szerint, általában „d” szintűek, de előfordulnak „e” szintre jellemző alkotások is, a vonal mégsem tudja finoman követni a valóságot, a stílus infantilis. A módszer a személyiség változását, illetve a változatlanságot, a megmerevedését is jól tükrözi. A személyiség szint mindig azonos, merevséget jelez. Az aránytalanságok is jellemzők. Az alkotások a benne lévő infantilis, romantikus, gyermeki lélekre vallanak. Általában az arc előről történő ábrázolása jellemző, de a portré és a profil ritkán fordul elő. Jellemző rá a geometrikus elemek sokasága is. A teret, a mélységet viszont nem ismeri, művei kétdimenziósak. Kreativitását jelzi, hogy az ismert elemek variálhatóságával próbálkozik, eredeti.

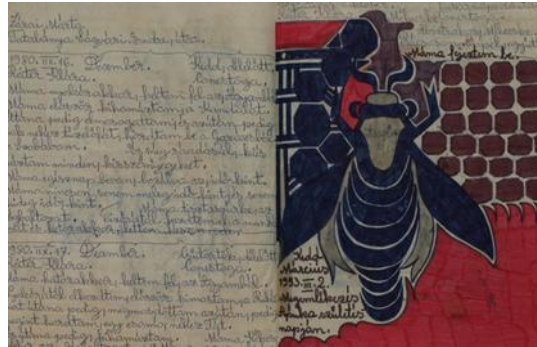
Témagazdagság, de stílusbeli azonosság jellemzi rajzait. A rajzok mennyiségét nézve, köztük nincs szegényedés vagy gazdagodás. Egy romantikus lélek fantáziái. Éveket átívelően jellemző a képi perszeveráció. Számára ez az ismétlés öröme, az elhárítás, a feszültség levezetése is lehet. Vonalminősége határozott, lassú, megfontolt, hiszen begyakorolta. Az évtizedek alatt fejlődött a technikában. Stilizált és mindenütt dekoratív elemeket használ. Megjelennek nála az archetípusok, a művészetben, a mitológiában, a vallásokban közös, főként szimbolikus elemek, pl. Ádám és Éva, angyal, sárkány, ló stb. A színek változnak, kezdetben sok színt használt, ez idővel csökken. Míg a kilencvenes évek elején inkább csak feketét és pirosat használt, addig halála előtt már csak egy „kék-korszak” következett.

Klára egy „vázába zárt lélek” (Rozgonyi, 2013a), aminek két oka is van. Az egyik ok az, hogy az idő előrehaladtával egyre inkább váza-formákban rajzolt, benne saját magával. A másik ok pedig, hogy az élettere is falak közé szorítottan zajlott. Klára hét hónapra született. Koraszülötteknél kifejezett az anyaméhbe való visszavágyódás. „Visszafordult a végtelen ködtenger felé, ahol a lélek formába sűrűsödött váza finoman szövődik. Hiába szakadt el! Mégis, az ember születése után is millió érrel marad összekötve az anyával. Egy élettelen múlt, amely az anya méhébe fut vérereivel, az élet rügyeivel és lombjával.” (Hollós, 1990, 56.) Idekapcsolható a Ferenczi-féle thalasszális regresszió is (Ferenczi, 1928/1997, 33.):

„Az ember születése pillanatától folyton az anyaméhben elfoglalt helyzet visszaállítására törekszik, és hogy ehhez a vágyhoz mágikus-hallucinatórikus módon, pozitív és negatív hallucinációk segítségével, rendületlenül ragaszkodik. A valóságérzék teljes fejlettségét e felfogás szerint akkor éri el, ha véglegesen letesz erről a regresszióról és helyette a valóságban talál kárpótlást. De ezen a fejlődésen csak személyiségünk egy része megy keresztül; alvásunk és álom életünk, szexuális és fantázia-életünk mindvégig amaz ősi vágy teljesülésére törekszik.”

A nem kívánt terhesség, anyja feléje irányuló ambivalenciája fokozzák ezt a tendenciát. Ezért „zárta vázába” képeit; 1991-ben talált rá erre a formára, eleinte ritkán, később szinte kizárólag ezt használta. Az első képen (7/1. kép) az anya és apa látható. A szív alakú arcok visszatérő motívumok nála. A második képen (7/2. kép) a vágyódás, a tetszeni akarás jelenik meg. Sajátos ritmus, stilizáltság és dekoratív ismétlődések jellemzik. A harmadikon (7/3. kép) az aránytalanságok jellemzőek. Az arcok szinte homogének. A kisebb angyal, mintha esetlenül lógna. Ujjai (sok) jelen esetben inkább szárnyak. A negyedik képen (7/4. kép) az intrauterin lét is megjelenik. Az ötödik képen (7/5. kép) a váza, mint kedvenc motívum kétszer is megjelenik. A képen az angyal imára kulcsolja a kezét. Halála előtti utolsó képein a szorongás, félelem érezhető, látható. A szemek kiüresedettek. Halála előtti egyik utolsó képe (7/6. kép), amit utolsó, 67. születésnapjára rajzolt, egy égnek álló hajú bohócot ábrázol. Szorongását, halálfélelmét jól illusztrálja az égnek álló narancssárga haj, a kiüresedett, torz szemek és a feszes, test mellett ábrázolt kezek, a tér dinamikája is, a képnek izgalmi jellege van. A hetedik képet (7/7. kép), néhány nappal halála előtt készítette. Itt ismét megjelenik az angyal, a szemek és a száj nagyon hangsúlyosak. Kórházban feküdt, s elkésérítette, hogy nem térhet már haza az otthonába.

Az állatábrázolások (8. kép) talán még érdekesebbek, Walt Disney-szerűek, megjelennek bennük a karikatúraelemek, az emberszerűség. Édesapjára való megemlékezésül többször rajzolt méhet (8/1. kép), („készült: 1980.10.19. Absztrakos Méhecske rácsosan léppel együtt”, „Máma fejeztem be; felújítva: 1993.03.02. Megemlékezés Apuka születésnapján”) vagy légy alakokat, fallikus szimbólumokat. Ennek a képnek az is az érdekessége, hogy jól illusztrálja, hogyan vezette a naplóját Klára. Előszertettel tért vissza akár évtizedekkel később egy korábbi időpontra, hogy kiegészítse, szépítse alkotását, esetleg új megjegyzést fűzzön hozzá. A számára fontos hozzátartozók jeles napjairól mindig megemlékezett.



1



2



3



4

8. kép: Példák R. Klára állatábrázolásaira (Rozgonyi, 2013a)

Előszeretettel ábrázol nyulakat, kacsákat, pillangókat, lovakat, madarakat, bogarakat stb. A 702 darab jól beazonosítható kép közül 210 darabon jelenik meg valamilyen állat, tehát a képek közel 30%-ában. A második képen (8/2. kép) az ábrázolt tehén dekorálásáról elmondható, hogy teljesen irracionálisak a minták, szinte csak egymás mellé vannak dobva. Nagyon érdekes az alsó két kép. A harmadik (8/3.) képen szereplő macska szinte nyávog, a negyedik képen (8/4. kép) pedig a karácsonyfa mellett az egyik macska hegedül, a másik zsoltárt énekel. Az animizmus jellemző Klára rajzaira és írásaira egyaránt. Az ünnepek kiemelkedő jelentőségűek voltak Klára életében. A 702 darab képből 43 kép címében jelenik meg a Karácsony, 46 címében pedig a Húsvét. Ez érthető is, hiszen ezen alkalmakat leszámítva élményszegény, környezetszegény életet élt.

Állatábrázolásai infantilisek, ugyanazt a témát jeleníti meg különböző módon:



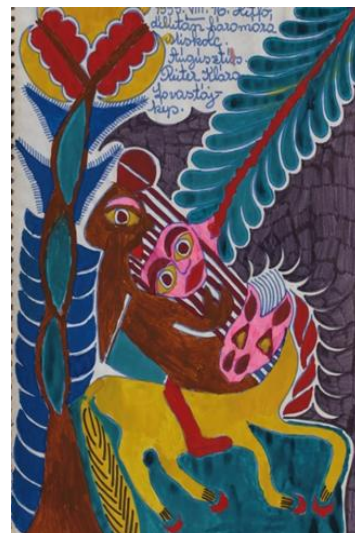
1



2



3



4

9. kép. Egy bizonyos téma, a ló különböző megjelenési formái R. Klára képein (Rozgonyi, 2013a)

Míg az első képen (9/1. kép) egy egérszerű lovat látunk, a másodikon (9/2. kép) egy vágázó paripát büszke lovasával, majd (9/3. kép) egy szinte cérna-lábakon álló gebét, végül (9/4. kép) egy mesebeli lovat. A második képen (9/2. kép) tapasztalhatunk egy átlagtól való eltérést: „Beregszász művésznője” portrét és profilt együtt rajzolt, azaz kettős profilt, ami ezen a szinten ritka. Jellemző rá a geometrikus elemek sokasága is. A teret, a mélységet viszont nem ismeri, művei kétdimenziósak.

A képek és más műfajok összevetésére a hagyaték még egy remek lehetőséget nyújtott. Reiter Klára életében ugyanis több olyan jól azonosítható trauma is van, amiről naplói, képei s a levelezések is árulkodnak. Talán ezek mutatják meg a legszebben azt, hogy ebben a nőben, aki a saját lelkét vetette a papírra, festette vagy rajzolta le, micsoda tehetség volt, hogy összesűrítve érzéseit az eseményeket egyetlen képben jelenítse meg. Jól példázzák ezt a doktornő halálát követő időszakban készített képei:



1



2

10. kép: Példa a sűrítés megjelenésére (Rozgonyi, 2013a)

R. Klára 1995-ben éppen együtt volt testvérével közös otthonukban, amikor az meghalt. Sorsa újra bizonytalanná vált, elvesztette egyetlen élő rokonát, akire igazán számíthatott. A képek önmagukért beszélnek. Az egyik (10/1. kép) egy elütött rénszarvas látható, ami magába foglalja a szerencsétlenséget, a kétségbeesést, a félelmet és a kimondhatatlan fájdalmat is. Mind formában, mind pedig színekben eltér a korábbiaktól. Egy autóbaleset formájában jeleníti meg érzéseit. Röviddel a haláleset után készítette a második (10/2.) képet, mely egy fekete madarat ábrázol, csőrében egy szívvel. A madár nehezen kivehető, kaotikus, ami valószínűleg a gyászreakciónak tudható be. A mély gyászról nemcsak a kép árulkodik, hanem a naplójába bejegyzett sorok is: „Harsog a szó, leperog a kulisszák mögött. Minden dobog élő lobbanás. Lángra perdül minden és csupa harc. Könyörtelenül kíván csúfolva, az egész világ” (R. Klára, 1995.03.27. naplóbejegyzés).

Más autistákkal összehasonlítva „Beregszász művésznője” tehetséges rajzoló. R. Klára önmagát nevezte ki „Beregszász művésznőjének”, hogy ezzel is javítsa önbecsülését. Egy magányos ember nárcizmusáról van szó. Vajon miért rajzolt? Miért írt naplót? Mindez a tevékenység egyfajta öngyógyítás (örömszerzés, feszültségoldás) lehetett a számára. A naplóírásban még szabadabb volt. Naplóiban lírai leírásokat, gondolatokat jegyez le: „Vágyak szárnyán hamar elrepül az élet” (1998.11.18. naplóbejegyzés). Fellelhető köztük az inkoherenca: „Leszakítjuk a rózsát, rögtön meghal tőle a strófa” (1999.06.19. naplóbejegyzés). Megjelenik bennük az animizmus: „Az őszirózsák siralmasan szólnak hozzánk” (1998.11.05. naplóbejegyzés). Neofráziák sokasága található a címekben: „Kacsamenyecske”; „Sellőmadár”; „Pillangóházaspár”.

## **Konklúzió**

A váza-motívum jelentőségét egyrészt az adja, hogy „Beregszász művésznőjének” élete is a négy fal közé szorítva zajlott, amit ebben a váza szimbólumban jelenített meg. Az autizmusban érintettek kifejezetten jellemző, hogy saját zárt világukban élnek. „Beregszász művésznőjének” a képein együtt jelenik meg a földi pokol, az egész életen át tartó szenvedés is. Képei, írásai mind belső gyermeki világát, saját érzéseit mutatják. Játékosságára utal a kollázs-játéka, a filigránok készítése is. Mindent és mindig szívesen dekorál. Képeiben és naplóiban a saját érzései jelennek meg – egyedül a világgal szemben. Másfelől, a váza az anyához való viszonyt, az anyaméhbe való visszatérés vágyát is szimbolizálja (Rozgonyi, 2013b).

R. Klárát joggal tekinthetjük egy autista art brut művésznek (Rozgonyi, 2013a), hiszen minden alkotása erről árulkodik: spontán, játékos, tanulatlan, infantilis és naiv, gondolatvilága is gyermeki, énközpontú, őszinte. Egy külön világot alkotott magának, olyan rendszeres tevékenységet végzett, melyet ő irányított, levezethette feszültségét, mindezt az öngyógyítás szolgálatában. Nemlétező külvilági kapcsolatait igyekezett pótolni e tevékenység által. Klára a rajzok és a képek segítségével élte az életét, s ezen keresztül teljesítette ki magát. Azokra a savant-szindrómás autistákra,

akik rátalálnak saját egyedi stílusukra, jellemző, hogy az alkotás során „helyre akarják hozni a hiányosságot, önértékelésüket akarják emelni”. (Hárdi, 2006, 274.)

## Felhasznált irodalom

- APA** (1994). *Diagnostic and Statistical Manual of Mental Disorders*. (DSM-IV) Washington, DC: American Psychiatric Association.
- APA** (2013). *Diagnostic and Statistical Manual of Mental Disorders*. (DSM-V) Arlington, VA: American Psychiatric Association.
- Baron-Cohen, S. – Ashwin, E. – Ashwin, C. – Tavassoli, T. – Chakrabarti, B.** (2009). Talent in autism: Hyper-systemizing, hyper-attention to detail and sensory hypersensitivity. *Philosophical Transactions of the Royal Society B: Biological Sciences*, 364(1522): 1377-1383.
- Bélteczki Zs. – Rihmer Z.** (2020). Savant – szindróma – „Valamit valamiért”. *Neuropsychopharmacologia Hungarica*, XXII(2): 60-70.
- Bölte, S. - Poustka, F.** (2004). Comparing the intelligence profiles of savant and nonsavant individuals with autistic disorder. *Intelligence*, 32: 121-131.
- Cardinal, R.** (2009). Outsider Art and the autistic creator. *Philosophical Transactions of the Royal Society B: Biological Sciences*, 364(1522): 1459-1466.
- Crespi, B. J.** (2016). Autism As a Disorder of High Intelligence. *Frontiers in Neuroscience*, June 30.  
<https://www.frontiersin.org/articles/10.3389/fnins.2016.00300/full>
- Ferenczi S.** (1928). *Katasztrófák a nemi működés fejlődésében*. Budapest: Filum, 1997.
- Foulatier, J.** (2013). *Toute la douceur de l'art brut*. Shinichi Sawada.  
<http://www.boumbang.com/shinichi-sawada>
- Gerő Zs.** (1992). What is the Tunnel of the Tube Like? The Space Perception of an Introverted Nursery School Child. In: Jakab I. – Hárdi I. (szerk.): *Psychopathology of Expression and Art Therapy in the World*. The Budapest SIPE Colloquium, June 4-6, 1992. Budapest: Animula.
- Gomez, E. M.** (2009). *Sound and Fury: The Art of Henry Darger*. New York: Edlin Gallery.
- Gyarmathy É.** (2018). The Savant Syndrome and Its Connection to Talent Development. *Open Science Journal of Psychology*, 5(2): 9-16.
- Győri M.** (2003). A neurokognitív fejlődés moduláris zavarai: az autizmus. In: Pléh Cs. – Kovács Gy. – Gulyás B. (szerk.): *Kognitív idegtudomány*. Budapest: Osiris, 738-759.



- Győri M.** (2012). Pervazív fejlődési zavarok: az autizmus spektrum. In: Bereczkei T. – Hoffman Gy. (szerk.): *Gének, gondolkodás, személyiség*. Budapest: Akadémiai Kiadó.
- Happe, F. – Vital, P.** (2009). What aspects of autism predispose to talent? *Philosophical Transactions of the Royal Society B: Biological Sciences*, 364(1522): 1369-1375.
- Hárdi I.** (1983; 2002; 2016). *Dinamikus rajzvizsgálat (DRV)*. Budapest: Medicina.
- Hárdi I.** (2006). Kreativitás és képi kifejezés. *Psychiatria Hungarica*, 21(4): 268-278.
- Hárdi I.** (2013). A gyógyító kép. *Magyar Tudomány*, 174(10): 1213-1218.
- Hárdi I.** (2017). Pszichiátria és képkalkotás, *Lege Artis Medicinae*, 27(6-7): 304-313.
- Hollós I.** (1990). *Búcsúm a Sárga Háztól*. Budapest: Cserépfalvi.
- Hughes, J. E. A. – Ward, J. – Gruffydd, E. – Baron-Cohen, S. – Smith, P. – Allison, C. – Simner, J.** (2018). Savant syndrome has a distinct psychological profile in autism *Molecular Autism*, 9(53).  
<https://link.springer.com/article/10.1186/s13229-018-0237-1>
- Lai, M-C. – Lombardo, M. V. – Baron-Cohen, S.** (2014). Autism. *The Lancet*, 383(9920): 896-910.
- Lombardi, S. – Peiry, L.** (2012). *Collection de l'Art Brut*. Paris: Skira-Flammarion.
- McDonald, R.** (2019). *An Interview with Roger Cardinal, "The Father of Outsider Art"*. <https://www.diversity-in-the-arts.jp/en/stories/12639>
- McGregor, J. M.** (2002). *Henry Darger: In the Realms of the Unreal*. New York: Delano Greenidge.
- Maizels, J.** (2010). *Raw Creation: Outsider Art and Beyond*. New York: Phaidon.
- Matson, J. – Nebel-Schwalm, M.** (2007). Comorbid psychopathology with autism spectrum disorder in children: An overview. *Research in Developmental Disabilities*, 28: 341-352.
- Matson, J. – Shoemaker, M.** (2009). Intellectual disability and its relationship to autism spectrum disorders. *Research in Developmental Disabilities*, 30(6): 1107-1114.
- Peiry, L.** (2001). *Art Brut: The Origins of Outsider Art*. Paris: Flammarion.
- Pring, L. – Ryder, N. – Crane, L. – Hermelin, B.** (2010). Local and global processing in savant artists with autism. *Perception*, 39: 1094-1103.
- Pukanszky B.** (2011). Johann Heinrich Pestalozzi.  
[http://www.pukanszky.hu/eloadasok/JGYPK\\_A\\_gyogypedagogia\\_tortenete/Diak/](http://www.pukanszky.hu/eloadasok/JGYPK_A_gyogypedagogia_tortenete/Diak/)
- Rhodes, C.** (2010). *Outsider Art: Spontaneous Alternatives*. Singapore: Thames & Hudson world of art.

- Rozgonyi I.** (2013a). „Beregszász művésznője” – R. Klára képi világa. Előadás a Magyar Pszichológiai Társaság XXII. Országos Tudományos Nagygyűlésén. Budapest, 2013. június 5-7.
- Rozgonyi I.** (2013b). „Vázába zárt lélek”. Előadás a SIPE VII. Magyarországi Kollokviumán. Budapest, 2013. október 24-26.
- Sacks, O.** (2004). *Antropológus a Marson*. Budapest: Osiris Kiadó.
- Simner, J. – Mayo, N. – Spiller, M. J.** (2009). A foundation for savantism? Visuo-spatial synaesthetes present with cognitive benefits. *Cortex*, 45: 1246-1260.
- Treffert, D. A.** (1988). The idiot savant: a review of the syndrome. *American Journal of Psychiatry*, 145: 563-572.
- Treffert, D. A.** (2009). The savant syndrome: an extraordinary condition. A synopsis: past, present, future. *Philosophical Transactions of the Royal Society B: Biological Sciences*, 364(1522): 1351-1357.
- WHO** (1992). *International Classification of Diseases: Diagnostic Criteria for Research*. 10th ed. Geneva: WHO.
- Wing, L.** (1996). *Az autizmussal kapcsolatos elgondolások története: legendák, mítoszok és realitás*. Előadás az Autism-Europe 5. kongresszusán. Ford. Solymosi Ágnes. <https://docplayer.hu/2685632-Az-autizmussal-kapcsolatos-elgondolasok-tortenete-legendak-mitoszok-es-a-realitas-lorna-wing.html>